

# Architectenbureau Kragt en Van 't Veen

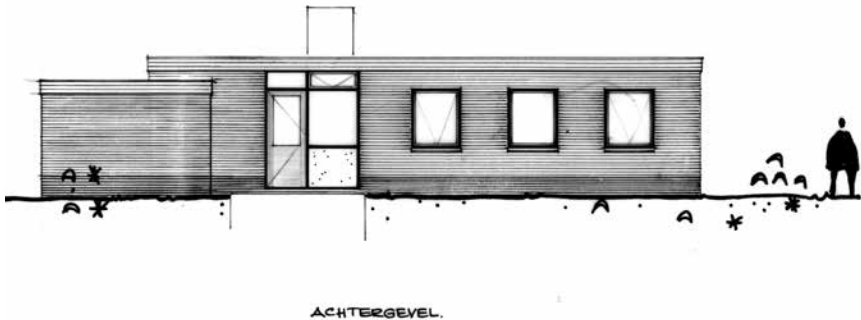
*Een beknopte geschiedenis bij de verwerving van een archief*

door Geraart Westerink

November 2013 werd aan het SNS Historisch Centrum gevraagd of er interesse bestond in de schenking van het archief van Architectenbureau Kragt en Van 't Veen, waarvoor de basis werd gelegd eind jaren vijftig. Het desbetreffende bureau was jarenlang gevestigd in het pand aan de De la Sablonièrekade 33. Maart 2000 was het overgenomen door de heer A. Wijbenga, als architect gevestigd in Sneek. Door reorganisatieplannen moest de Kamper vestiging in 2013 worden ontruimd, nadat het al eerder was gesloten. Daardoor werd het aanwezige archief van Bureau Kragt en Van 't Veen met vernietiging bedreigd. De heer H. van der Werf van de gemeente Kampen signaleerde dit gevaar en bemiddelde bij de overdracht tussen de eigenaar en het SNS Historisch Centrum.

## Het archief

Bij een inspectie ter plekke bleek dat het een omvangrijke collectie betrof, voor een deel bestaande uit losse, ongeordende stukken en voor een deel uit tekeningen/studies die opgerold waren opgeslagen in grote kunststofkokers. Archiefstukken zoals correspondentie en rekeningen ontbraken grotendeels. Er was slechts één dag de gelegenheid om de stukken te selecteren en over te brengen naar het SNS Historisch Centrum. Dat betekende dat er snel en ad hoc moest worden gehandeld. Als consequentie was er nauwelijks tijd voor een zorgvuldig selectieproces in situ. Gelukkig was er een beknopte oevrelijst van het bureau aanwezig. Stukken die relevant leken voor het (geografische) verzamelgebied van het SNS Historisch Centrum werden op basis daarvan bijeengebracht, met het (ingecalculeerde) nadeel dat dossiers incompleet zouden worden, dat er zaken verloren zouden gaan die bij nadere studie bewaard zouden zijn gebleven, of dat er juist documentatie zou worden meegenomen die in retrospectief minder relevant zou blijken. Omdat het alternatief totale vernietiging was werd elke actie die tot behoud



Bureau W.R.M. van Werkhoven. Ontwerp premiewoning Henri Dunantstraat 4, Kampen. Voor- en achtergevel. 1968.  
Collectie SNS Historisch Centrum / Frans Walkate Archief.

van een deel van het archief zou leiden als positief beschouwd. Met die instelling werd de taak aanvaard en tot uitvoering gebracht.

De geselecteerde stukken zijn na de 'reddingsactie' overgebracht naar het depot van het SNS Historisch Centrum, waar ze een aanvulling vormen op de archieven van de architectenbureaus van Hein Boer en J.H. van Lente die deels hetzelfde tijdsbestek en dezelfde regio's beslaan. In de zomer van 2015 is begonnen met een selectie van de stukken. Daarbij werd dankbaar gebruik gemaakt van de oevrelijst die door de heer Wijbenga was overhandigd. Die lijst geeft een chronologisch overzicht van de door Bureau Kragt en van 't Veen onder handen genomen werken. Hij loopt van nummer 388 tot nummer 1475. De lagere nummers (onder de 388) betreffen werken die zijn uitgevoerd door het bureau Van Werkhoven, de voorganger van Kragt en van 't Veen. Van die vroegere fase is geen overzicht bewaard gebleven. Het overgrote deel van de stukken betreft originele tekeningen op calqueerpapier. Blauw- en lichtdrukken werden nauwelijks aangetroffen.

Juli 2015 werd begonnen met het inventariseren van de bewaard gebleven stukken. Daarbij kon weer gebruik worden gemaakt van dezelfde inventarislijst. De bewaard gebleven stukken zullen worden beschreven en gedigitaliseerd, waarna ze zullen worden verpakt en geconserveerd.

### **Historische achtergronden**

Er is, tot nu toe, weinig over bureau Kragt en van 't Veen bekend. Vandaar dat werd besloten op 16 februari 2016 een interview te houden met de heer W. van 't Veen, voormalig partner van Kragt en Van 't Veen. Hij werd gesecondeerd door de heer W. van Werkhoven junior, zoon van W. van Werkhoven senior, de grondlegger van het bedrijf. Van Werkhoven junior is jarenlang actief geweest in het bouwvak. Nog steeds wordt regelmatig een beroep gedaan op zijn vakkennis, onder meer door de Kamper Monumentenraad. Beide mannen kennen elkaar goed en waren in staat elkaars kennis aan te vullen, waardoor een deel van de geschiedenis van het bureau kon worden gereconstrueerd. Als rode draad dienen de door de heer Van 't Veen verstrekte gegevens. De geciteerde uitspraken zijn van hem, tenzij anders vermeld. Zijn verhaal is ingebed in de context van de Kamper bouwgeschiedenis van na de oorlog, waarbij gebruik is gemaakt van schriftelijke bronnen, waaronder bestaande literatuur en een door Wim van Werkhoven junior overhandigd curriculum vitae van zijn vader.

Grondlegger W.R.M. van Werkhoven senior (1914-1973) werkte tussen (november) 1951 en (maart) 1957 voor Schokbeton, toentertijd het grootste bedrijf in Kampen, waar op het hoogtepunt meer dan duizend mensen werkten. Hij verzorgde daar de externe relaties, zat op de tekenkamer en was (later) ook betrokken bij bijzondere projecten en het onderhoud van gebouwen. Schokbeton floreerde onder meer door de bouw van honderden landbouwschuren in de nieuwe Noordoostpolder. Veel werknemers deden er (praktijk)ervaring op die later werd gebruikt voor het opzetten van een eigen bedrijf. Na de periode bij Schokbeton kwam Van Werkhoven in dienst als hoofdopzichter van architectenbureau Hein Boer, in de eerste decennia na de Tweede Wereldoorlog de meest productieve en succesvolle Kamper architect, die volop profiteerde van de dynamische Wederopbouwjaren. Boer was verantwoordelijk voor grote delen van de in de jaren vijftig opgetrokken Hanzewijk. Hij ontwierp tientallen opvallende en toonaangevende panden, zoals Huize Margaretha aan de Burgwal en enkele villa's aan de Ir. B.P.G. van Diggelenkade, de nieuwe uitvalsweg naar de Noordoostpolder. Hij had een soepele moraal, onder meer met betrekking tot de interpretatie van aanbestedingsposten en



Bureau Kragt en Van 't Veen. Galléstraat, Kampen. Links: blok eengezinswoningen. Omstreeks 1970. Rechts: aangepaste woningen in twee lagen. Omstreeks 1996. Foto: Collectie W. van 't Veen.

het maken van onderhandse afspraken met aannemers. Dat bracht hem een aantal keren in opspraak, zonder dat daar vergaande gevolgen uit voortkwamen. Wel leidde zijn optreden regelmatig tot gespannen verhoudingen met ondergeschikten die niet zo buigzaam en pragmatisch omgingen met de waarheid als hun baas. Om een schoon geweten te houden stapten enkelen van hen, zoals Thaf van der Horst en W. Heisterborg, noodgedwongen op. Ze zochten een nieuwe werkkring, of begonnen voor zichzelf. Zo ook Van Werkhoven senior. Hij liet zich in mei 1962 inschrijven als zelfstandig architect, nadat hij al enige jaren eerder een voorzichtige start had gemaakt. In de beginperiode was zijn kantoor gevestigd aan de 3e Ebbingestraat 36, van 1966 tot en met 1973 aan Burgwal 96' en daarna aan de De la Sablonièrekade 33. Wim van 't Veen trad omstreeks 1960 of 1961 bij Van Werkhoven in dienst. Hij had zijn opleiding grotendeels genoten in de praktijk, wat in die jaren heel gebruikelijk was, zie Van Werkhoven senior. Na een aanloop via de technische school, haalde hij een metselaars- en timmermansdiploma. Als metselaar deed hij aan landelijke wedstrijden mee. Een teken van ambitie. Een leraar op school onderkende zijn tekentalent en moedigde hem aan daar meer mee te doen. Door die combinatie van vaardigheden kwam hij op het bureau van Wim Koers terecht, dat samen met dat van Hein Boer en Sikma en Kristen (later Kristen en Van Wijngaarden), tot de belangrijkste van Kampen behoorde. Koers was onder meer verantwoordelijk voor het gebouw van

het City Theater en ontwierp talloze woningen in de Hanzewijk, De Greente en later in West, vooral in opdracht van woningbouwvereniging Kampen. Een goede en brede leerschool.

De wederopbouwperiode kende groeistuipen, waarin de conjunctuur op adem moest komen en de werkgelegenheid verminderde. Tijdens die intermezzo's moest Van 't Veen tijdelijk omkijken naar ander werk. Hij ging bij de gemeente werken, met collega's als Anton Haas, die later in dienst trad bij de gemeente Rotterdam en G. Visser, die zich als architect zou vestigen in Amersfoort. Van 't Veens eerste zelfstandige ontwerpen in gemeentedienst betroffen een aantal trafohuisjes, gevolgd door een gymzaal aan de Noordweg. Hij was toen hooguit 20 jaar. Hij werkte mee aan de nieuwe boerderijen in het Kamper buitengebied, van met name Kampereiland, waar, als gevolg van een ruilverkaveling, ingrijpende reorganisaties plaatsvonden. Het aantal erven moest worden vergroot, om de rentabiliteit te verhogen en om ruimte te scheppen voor boeren die werden verdreven uit de stad, of die hun land moesten afstaan voor de bouw van de nieuwe naoorlogse wijken.

### **Bureau Van Werkhoven**

De in deze flexibele en gevarieerde werkkring opgedane kennis en ervaring werd aangevuld met cursussen, bijvoorbeeld wiskunde, op hbs-b-niveau. Daar had hij veel plezier van. Al schakelde hij later voor berekeningen ook wel externe constructeurs in, deels omdat hij er zelf geen tijd (meer) voor had. Na het afronden van de wiskundecursus trad hij in dienst bij Sikma en Kristen, zodat hij bijna alle belangrijke Kamper architecten van dichtbij heeft meegemaakt. Hij had er prettige collega's en leerde er veel. Toen moest hij in militaire dienst. Na afloop kon hij weer enige tijd bij de gemeente terecht, totdat Van Werkhoven hem vroeg zijn bureau te komen versterken, korte tijd later volgde Egbert Kragt. Tot de eerste projecten bij de nieuwe werkgever behoorde een aantal woningen aan de Visseringstraat, in de nieuwe wijk West, die begin jaren zestig uit de grond werd gestampt, als 'vervolg' op de Hanzewijk. Om zijn groeiende professionaliteit te benadrukken haalde hij het diploma BNA (in één keer), tegelijkertijd met Klaas van den Berg, die nadien als architect evenmin stil zou zitten. De status van het vak veranderde in de loop der tijd. 'Tegenwoordig mag je je niet zomaar architect noemen. Dat is nu een beschermd beroep.' Wat volgens Van 't Veen overigens niet altijd een garantie is voor kwaliteit. Een gekwalificeerde architect is nog niet meteen een goede bouwmeester en verzint regelmatig heel onpraktische oplossingen. Hij verwijst naar het beroemde wooncomplex

Unité d'Habitation van Le Corbusier in Marseille, waar de stortkokers voor vuilnis vaak vol met rotzooi zaten en daardoor niet meer functioneerden. Van 't Veen werd op basis van een beoordeling van zijn werk ingeschreven in het architectenregister.

Bij Van Werkhoven deed Van 't Veen veel teken- en ontwerpwerk. Hij had er plezier in en het lag hem goed. Geleidelijk steeg hij in de hiërarchie van tekenaar tot meewerkend architect en hij schreef veel bestekken, 'maar ik kreeg geen hoger loon'. Het bedrijf bleef groeien en kende inmiddels meerdere medewerkers. Vanaf 1967 was ook Wim van Werkhoven junior erbij betrokken. Het kantoor was toen al verhuisd naar Burgwal 96<sup>1</sup>. Van Werkhoven senior naderde de pensioengerechtigde leeftijd, terwijl zijn gezondheid te wensen over liet. Hij wilde af van de stress van een eigen bedrijf en besloot het over te doen aan zijn werknemers Egbert Kragt en Wim van 't Veen, die elkaar in de praktijk uitstekend bleken aan te vullen. Van 't Veen was vooral goed in het tekenwerk, Kragt in het leggen en onderhouden van contacten. Tijdens de onderhandelingen overleed Van Werkhoven senior (30 september 1973). Dat compliceerde de overdracht. Kort na de overname door Kragt en Van 't Veen verliet Van Werkhoven junior in goede harmonie het bureau en trad enige tijd later in dienst bij aannemer Moes.

### **Een nieuwe start**

Het jaar 1974 kan worden gezien als de officiële start van het Bureau Kragt en Van 't Veen, al waren de onderhandelingen nog niet helemaal afgerond. Het ging meteen voorspoedig. Er was veel werk. Het bureau bleek een goede marktprijs te hanteren en onderscheidde zich door het gedetailleerde karakter van de aangeleverde tekeningen, wat aannemers en uitvoerders veel voordeel bood, onder meer bij de aanbesteding. Andere architecten legden de lat vaak minder hoog. 'Eén keer geld verdienen is niet zo moeilijk, maar wij wilden dat ze terugkwamen.' Er ontstond een vaste klantenkring. Het bureau groeide. Op het hoogtepunt was er ongeveer tien man in dienst, inclusief ondersteunend personeel, al wisselde de bezetting wel met de conjunctuur. Soms werd er samengewerkt met andere personen en bedrijven, zoals met constructeur Jan Felix en aannemers Felix, Mateboer en Wensink en Prins. Die verbanden bleven vaak geruime tijd in stand. Van 't Veen werkte graag met een vast team, 'dat geeft continuïteit'. Er was veel onderling vertrouwen. 'Iedereen gunde elkaar wat.' Tegenwoordig is het zakendoen harder geworden, 'meer Amerikaans'. Mensen wantrouwen elkaar en zijn bang dat ze worden opgelicht. Het contact met Kamper collega's, zoals Klaas

van den Berg, Henk Hollander en Ger Oord was goed, 'maar we hebben ons altijd onafhankelijk opgesteld'.

De meeste personeelsleden bleven langdurig in dienst. Op het bureau werkten onder meer A. de Wilde, B. de Jong, J. Kingma, A. van Raalte, R. Pasop en W. van de Wetering. A. de Wilde ontplooidde zich als opzichter. De Jong vertrok naar de gemeente Hattem. J. Kingma, ging op den duur naar het bureau van Van Wijngaarden en werd vervolgens projectleider bij Van den Belt in Twello. A. van Raalte eindigde zijn carrière als leraar. R. Pasop bleef het bureau zijn leven lang trouw en onderscheidde zich als 'een uitstekend en snelle tekenaar'. Ook Van de Wetering was als tekenaar actief. Net als Pasop had hij zijn basisopleiding genoten op de Technische School en leerde hij het (teken)vak vooral in de praktijk. Geen van allen begon een eigen bureau.

### **Verspreidingsgebied en opdrachten**

Kragt en Van 't Veens activiteiten beperkten zich niet tot Kampen. Hun klantenkring strekte zich uit tot Flevoland, de Noordoostpolder, Noord-Overijssel, de Noordwest-Veluwe en Drenthe.

Het bureau richtte zich vooral op de woningmarkt, die in de decennia na de Tweede Wereldoorlog floreerde. Woningnood werd lange tijd beschouwd als 'volksvijand nummer één'. Er werden opdrachten uitgevoerd voor individuele particulieren, maar vooral voor gemeenten en woningbouwverenigingen, die vaak grote complexen lieten ontwerpen. Tot de belangrijkste klanten behoorden Patrimonium in Urk, De Betere Woning in Elburg en woningbouwverenigingen in Genemuiden, Hattem, Nieuwleusen, Oldebroek, Staphorst en Steenwijk. Ook de Stichting Philadelphia, de Van den Bent Stichting en Zorggroep 's-Heeren Loo, die woningen exploiteren voor mensen met een beperking, waren vaste klanten. Voor Philadelphia heeft het bureau onder meer een aantal paviljoentjes verbouwd in de bossen tussen Nunspeet en Vierhouten, die de gemeente wilde behouden. Er ontstond vaak een hechte vertrouwensband tussen ontwerper en opdrachtgever. Van 't Veen maakte zelfs regelmatig de huurberekeningen waarop de begroting moest worden afgestemd. 'Veel service schept vertrouwen', wat heel belangrijk is, zeker in traditionele gemeenschappen als Urk. 'Er werd gemakkelijk beslist over bedragen, er werd niet eens een boekhouder bijgehaald, zo was dat toen.' Voor de particuliere markt werden veel zogenaamde Bogaers-woningen ontworpen, door de staat gesubsidieerde, vrijstaande huizen waarvan de kosten binnen een door de overheid vastgestelde limiet moesten blijven. De naam is ontleend aan de minister die deze regeling invoerde. In Kampen komen

ze in de hele gemeente voor, met concentraties aan bijvoorbeeld de Henri Dunantstraat in Kampen, waar Van 't Veen zelf ook woont.

### **Kenmerken en bijzondere projecten**

De artistiek-esthetische kant van het ontwerpproces werd door het bureau niet veronachtzaamd, maar was evenmin richtinggevend. Men liep niet voorop, maar ook niet achteraan. 'Ik heb altijd zelf gemerkt dat ik met dingen bezig was die later trend bleken te zijn. Onbewust weet je wat er gaande is.' Maar natuurlijk heeft ieder mens zo zijn voorkeuren, ook Van 't Veen. 'Die glasarchitectuur, die heb ik natuurlijk ook wel gedaan, maar die interesseerde me eigenlijk niet, dat gaf geen volume. Als je wonen wilt, dan wil je beschut wonen en glas geeft niet het idee van beschutting.' De meeste ontwerpen van het bureau zijn representatief voor de tijd waarin ze zijn ontstaan, zonder extremen of uitschieters. Door de nauwgezette werkwijze en de hoge standaard die werd gehanteerd zien ze er verzorgd en harmonieus uit. 'Eigenlijk vind ik het belangrijkste het programma van eisen dat in de plattegrond zit. Daar wonen mensen. Wat er omheen zit dat moet er zo goed mogelijk op aansluiten, maar dat is niet het belangrijkste. Als de opdrachtgever tevreden is, dan is het voor mij geslaagd.' (...) 'Als een opdrachtgever niet tevreden is dan wordt het pand niet of met tegenzin onderhouden', vult Wim van Werkhoven hem aan. Een tevreden klant verandert meestal ook weinig aan een ontwerp. Op de vraag welke projecten er desondanks toch uitsprongen, geeft Van 't Veen pas na enig aandringen antwoord. 'Heel lastig, dat moet je zo te binnen schieten.' Dan noemt hij de zogenaamde stolpwooningen aan het Kamper Veenmos, gebaseerd op een vierkante plattegrond, met in het midden een vierkante kolom waarin allerlei voorzieningen zitten, zoals de schoorsteen. Hij had ze eigenlijk ontworpen voor Steenwijk. Door de vierkante plattegrond kun je er alle kanten mee op, letterlijk. Je kunt ze bijvoorbeeld draaien, wat in Kampen is gebeurd. Het idee voor de woningen deed hij op toen hij in Noord-Holland (Den Helder/Julianadorp) voor aannemer Herman Geveke werkte aan een aantal koopwoningen. De karakteristieke stolpboerderijen daar stimuleerden zijn fantasie.

Aan het Kamper Bolwerk ontwierp hij voor accountant Berk een kantoor, dat heel bescheiden moest zijn. Daarbij heeft hij twee vierkanten in elkaar geschoven, 'om wat meer verbinding te krijgen met die buitenkant van de gemeente, die wallen'. Voor het terrein van het voormalige slachthuis tegenover de Beltweg tekende hij een aantal huizen van het type twee-onder-een-kap. Door de erker door te laten lopen en de gekromde vorm ervan te





Bureau Kragt en Van 't Veen. Vrijstaande woning. Parelvissters, Kampen. Omstreeks 2000. Foto: Collectie W. van 't Veen.

herhalen bij de dakkapel kregen ze een geheel eigen karakter. Ze maakten onderdeel uit van een groter plan, dat ook de Brunneper Bongerd zou gaan beslaan, maar dat slechts ten dele is uitgevoerd, wat je kunt zien: vanuit stedenbouwkundig oogpunt vraagt het om een verlenging.

Tevreden is hij ook over De Burcht in Urk, een woningbouwcomplex in de natuurwijk met een bijzondere hoofdvorm (hij maakt een tekening): 'Moet je eigenlijk op de foto zien.' Het omvat wooneenheden voor hooguit twee personen, gecombineerd met bejaardenwoningen en onderkomens voor gezinnen. Het complex heeft zelfs een jeu-de-boulesbaan. In opdracht van een andere woningbouwvereniging ontwierp hij een type woning met korte looplijnen en zowel boven als beneden een slaapkamer. 'Ik ging dat levensloopbestendige woningen noemen voordat dat begrip algemeen ingeburgerd was. Later kwam ik het wel meer tegen, wat overigens niet wil zeggen dat ik de uitvinder ervan ben geweest.' Het scheppen van doelmatige platteronden is een specialiteit van het bureau die ook specifieke klanten trok, zoals Holborn uit Amersfoort, gelieerd aan de VANEG-groep, die ooit woningen had gebouwd in Kampen-West. Zij wilden een prefab systeem waarin je gemakkelijk veranderingen kon aanbrengen, bijvoorbeeld voor het verlengen of inkorten van een blok. En dat in twee types, een groter en een kleiner,



Bovenhavenstraat. Verbouwing van een bestaande woning, in opdracht van de familie Van Dijk-Westerhof. Omstreeks 1990.  
Foto: Collectie W. van 't Veen.

maar met een plattegrond die goed in elkaar zit. Zo kwamen ze uit bij Kragt en Van 't Veen. Helaas ging Holborn failliet. Gelukkig was de bouw nog niet gestart. Dit soort calamiteiten is gelukkig een zeldzaamheid gebleven, die de bedrijfsvoering nauwelijks heeft beïnvloed. Toch is inmiddels een einde gekomen aan Bureau Kragt en Van 't Veen dat, inclusief de eerste fase onder Van Werkhoven, ruim vijftig jaar heeft bestaan.

Na de overdracht aan Wijbenga in 2000 heeft Wim van 't Veen het nog een paar jaar vol gehouden. Egbert Kragt ging zelfs iets langer door. Die kon met de nieuwe situatie beter omgaan dan zijn compagnon. Het is een (schrale) troost voor alle betrokken dat een deel van het archief nu tenminste is veilig gesteld en bovendien is ondergebracht in een gebouw dat het bureau zelf heeft ontworpen: het tuindepot van het SNS Historisch Centrum aan de Burgwal. De tekeningen ervoor zijn bewaard gebleven, samen met honderden andere originele ontwerpen op calqueerpapier, vooral van woonhuizen, inclusief voorbeelden uit de periode Van Werkhoven. Ze geven een representatief beeld van het oeuvre van een toonaangevend Kamper architectenbureau waarvan overal in de gemeente Kampen gebouwen te zien zijn.